

摘藻堂四庫全書薈要

集部

欽定四庫全書薈要

集部

御定詞譜卷二十四

五

詳校官編修
臣汪鏞



欽定四庫全書薈要

御定詞譜卷二十四目錄

起九十五字
至九十六字

掃地遊三體

又名掃花遊

滿庭芳七體

又名鎖陽臺

滿庭霜

瀟湘夜雨

轉

詞滿庭芳

白雪一體

徵招三體

雙瑞蓮一體

玉京秋一體

小聖樂一體

又名驟雨打新荷

玉女迎春慢一體

玉梅香慢一體

金浮圖一體

陽臺路一體

黃鶯兒三體

天香八體

熙州慢一體

漢宮春十體

又名漢宮春慢

倦尋芳二體

又名倦尋芳慢

劍器近一體

秋蘭香一體

鳳鸞雙舞一體

行香子慢一體

甘露滴喬松一體

慶千秋一體

欽定四庫全書蒼要卷二萬六百六十二集部

御定詞譜卷二十四

起九十五字
至九十六字

掃地遊

調見清真詞因詞有占地持杯掃
花尋路句取以為名又名掃花遊

掃地遊

雙調九十五字前段十一句
六仄韻後段十句七仄韻

周邦彥

曉陰翳日句

正霧靄煙橫句遠迷平楚韻

暗黃萬縷韻

聽鳴禽按曲句

小腰欲舞韻細繞回堤句

駐馬河橋避

雨韻信流去韻

問一葉怨題句今到何處韻

春事能

幾許韻任占地持杯句

掃花尋路韻

淚珠濺俎韻歎將

愁○度○日○句○病○傷○幽○素○韻○恨○入○金○徽○句○見○說○文○君○更○苦○韻

黯○凝○竚

韻

掩○重○關

讀

徧○城○鐘○鼓

韻

此調以此詞為正體若楊詞之多押一韻王詞之減字皆變體也 宋元人填此調者其字句韻悉同惟

王沂孫詞前後段第五六句但匆匆暗裏換將花去想參差漸滿野塘山路吳文英詞前段第五六句想

玉人誤惜章臺春色張炎詞後段第五六句步仙風怕有采芝人到俱作上三下六句法與此詞小異

按前段第一句王沂孫詞商聲乍發商字平聲第三句王詞蕭蕭還住上蕭字平聲第五六句張翥詞悵香銷塵土淚殷玉井塵字平聲第七句張炎詞幾日不來不字仄聲第八句張半湖詞料想酒闌歌罷酒字仄聲歌字平聲第十句吳文英詞似山陰夜晴山陰二字俱平聲第十一句吳詞勝看花好勝字仄聲

看字平聲後段第一句陳允平詞後期重細許後字
仄聲期字平聲吳詞芳架雪未掃雪字仄聲張半湖
詞窗外竹聲打聲字平聲第二三句張炎詞聽虛籟
泠泠飛下孤峭虛字飛字俱平聲下字仄聲吳詞和
鳳筑東風宴歌曲水曲字仄聲第四句張炎詞山空
翠老山字平聲第五句張半湖詞喚石鼎烹茶石鼎
二字俱仄聲烹茶二字俱平聲第八句張炎詞芳草
不除更好芳字平聲不字仄聲張半湖詞天外新蟾
低挂低字平聲第九句張半湖詞涼無價涼字平聲
第十句吳詞掩重城暮鐘不到不字仄聲譜內可平
可仄據此
餘叅下詞

又一體

雙調九十五字前段十一句

楊无咎

乳鶯囀午韻

好夢正初醒句
小軒清楚韻

水沈細縷韻

趁游絲落絮句 緩隨風舞韻 胃起春心句 又是愁雲怨
雨韻 玉人去韻 徧徙倚舊時句 曾並肩處韻 相望知
幾許韻 縱遠隔雲山句 不遮愁路韻 捧杯薦俎韻 記低
歌麗曲句 共論心素韻 薄恨斜陽句 不道離情最苦韻
正凝竚韻 向譙樓讀 又催笳鼓韻

此和周詞也 惟前段
起句多用一韻異

又一體

雙調九十四字 前段十一句
六仄韻 後段十句 七仄韻

王沂孫

小亭蔭碧句 遇驟雨踈風句 剩紅如掃韻 翠交徑小韻

問攀條弄蕊。句有誰重到。韻漫說青青。句比似花時更。
好。韻怎知道。韻一別漢南。句遺恨多少。韻清晝人悄。
悄。韻任密護簾寒。句暗迷窗曉。韻舊盟悞了。韻又新枝。
嫩。子。句總隨春老。韻漸隔相思。句極目長亭路。香。韻攪。
懷抱。韻聽蒙茸。讀數聲啼鳥。韻

此亦與周詞同惟前
段第十句減一字異

滿庭芳

此調有平韻仄韻兩體平韻者周邦彥詞名
銷陽臺葛立方詞有要者黃昏庭院橫斜映

霜月朦朧。句名滿庭霜。晁補之詞有堪與滿湘
暮雨。圖上畫扁舟。句名滿湘夜雨。韓流詞有甘

崇遺愛留與話桐鄉句名話桐鄉吳文英詞因蘇軾詞有江南好千鍾美酒一曲滿庭芳句名

江南好張堃詞名滿庭花太平樂府注中呂宮高拭詞注中呂調仄韻者樂府雅詞名轉調滿

庭

芳

滿庭芳

雙詞九十五字前後段各十句四平韻

晏幾道

南苑吹花句西樓題葉句故園歡事重重韻凭闌秋思

句間記舊相逢韻幾處歌雲夢雨句可憐便讀流水西

東韻別來久句淺情未有句錦字繫征鴻韻年光還

少味句開殘檻菊句落盡溪桐韻漫留得句尊前淡月

西風韻此恨誰堪共說句清愁付讀綠酒杯中韻佳期
在句歸時待把句香袖看啼紅韻

此調以此詞及周詞為正體若黃詞之減字程趙元
三詞之添字與無名氏詞之轉調皆變體也此詞

換頭句不藏短韻宋元人如此填者亦多前段第

三句舒亶詞樓臺半在雲間樓字平聲第九句周邦

彥詞全勝瀛海瀛字平聲後段第一二三句葛立方

詞北枝方半吐水邊疎影綽約娉婷北字仄聲疎字

平聲第四五句周紫芝詞且細看八磚花影遲遲細

字仄聲第六句向子諱詞常被此花相惱此字仄聲

相字平聲第九句周邦彥詞笛聲吹徹笛字仄聲吹

字平聲譜內可平可仄據此餘叅所采平韻五詞

此調前後段第八句例作平平仄平平仄此詞前段

第八句別字以入替平如毛滂詞之後段第八句北

窗晚北字又一首玉臺畔玉字亦是以入替平不可
 泛填上去聲字又蘇軾詞前段第三句算只君與長
 江又萬里煙浪雲帆第二字俱用仄聲
 查別首宋詞無用仄聲者故不注可仄

又一體

雙調九十五字前段十句四
 平韻後段十一句五平韻

周邦彥

風老鶯雛句雨肥梅子句午陰嘉樹清圓韻地卑山近

句衣潤費鑪煙韻人靜鳥鶯自樂句小橋外讀新綠濺

濺韻凭闌久句黃蘆苦竹句擬泛九江船韻年年韻

如社燕句飄流瀚海句來寄修椽韻且莫思身外句長

近尊前韻憔悴江南倦客句不堪聽讀急管繁絃韻歌

筵○畔○句○先○安○枕○簾○句○容○我○醉○時○眠○韻

此與晏詞同惟後段第四五句作五字

一句四字一句又換頭句藏短韻異

又一體

雙調九十三字前段十句四
平韻後段十一句五平韻

黃公度

一○徑○又○分○句○三○亭○鼎○峙○句○小○園○別○是○清○幽○韻○曲○闌○低○檻○

句○春○色○四○時○留○韻○怪○石○參○差○臥○虎○句○長○松○偃○蹇○擎○虬○韻

攜○筇○晚○句○風○來○萬○里○句○冷○撼○一○天○秋○韻○優○游○韻○銷○永○

畫○句○琴○尊○左○右○句○賓○主○風○流○韻○且○偷○閒○句○不○妨○身○在○南○

州○韻○故○國○歸○帆○隱○隱○句○西○崑○往○事○悠○悠○韻○都○休○問○句○金○

釵十二句滿酌聽輕謳韻

此與周詞同惟前後段第七句各減一字作六字句及後段第四五句仍用晏詞體異 按此詞前後段

第六七句俱作

對偶填者遵之

又一體

雙調九十六字前後段各十句日平韻

程垓

南○月○驚○鳥○句○西○風○破○鴈○句○又○還○是○讀○秋○滿○平○湖○韻○采○蓮○
人○靜○句○寒○色○戰○孤○蒲○韻○舊○信○江○南○好○景○句○一○萬○里○讀○輕○
覓○尊○鱸○韻○誰○知○道○句○吳○儂○未○識○句○蜀○客○已○情○孤○韻○憑○
高○增○悵○望○句○湘○雲○盡○處○句○都○是○平○蕪○韻○問○故○鄉○何○日○句

重見吾廬韻。縱有荷紉芰製句。終不似讀菊短籬踈韻。
歸情遠句。三更雨夢句。依舊繞庭梧韻。

此與晏詞同。惟前段第三句添一襯字異。按此詞起句。南月驚鳥與晁端禮詞之雪滿貂裘句。子諤詞之月窟蟠根石孝友詞之修竹接藍等句。同偶然合韻。舊譜誤注用韻不知此調。兩句對起。必無首句用韻之理。填者辨之。

又一體。雙調九十六字。前後段各十句。四平韻。

趙長卿

斜點銀釭句。高擎蓮炬句。夜寒不奈微風韻。重重簾幙。
句。掩映畫堂中韻。香漸遠。讀長煙裊穗句。光不定。讀寒。

影○搖○紅○韻○偏○奇○處○句○當○庭○月○暗○句○吐○焰○亘○如○虹○韻○紅○
裳○呈○豔○麗○句○翠○蛾○一○見○句○無○奈○狂○蹤○韻○試○煩○纖○手○句○卷○
上○紗○籠○韻○開○正○好○讀○銀○花○照○夜○句○堆○不○盡○讀○金○粟○凝○空○
韻○叮○嚀○語○句○煩○將○好○事○句○來○報○主○人○公○韻

此與晏詞同惟前後段第六句各添一字作七字句
後段第四五句減一字作四字兩句異 按此詞前
後段第六七句亦用對偶填者遵之 汲古閣
刻惜香樂府此詞頗有脫誤今依詞緯本校定

又一體

雙調九十六字前後
段各十句四平韻

元好問

天○上○殷○韓○句○解○羈○官○府○句○爛○遊○舞○榭○歌○樓○韻○開○花○釀○酒○

句來看帝王州韻常見牡丹開後句獨占斷讀穀雨風
流韻仙家好句霜天槁葉句穠豔破春柔韻狂僧誰
借手句一杯喚起句綠怨紅愁韻天香國豔句梅菊背
人羞韻盡揭紗籠護日句容光動讀玉笋瓊舟韻都人
士女句年年十月句常記遇仙樓韻

此亦與晏詞同惟前後段第四五句俱作
四字五字其後段第八句亦添一襯字異

又一體

雙調九十六字前段十句
四仄韻後段九句四仄韻

古今詞話

無名氏

風急霜濃句天低雲淡句過來孤鴈聲切韻鴈兒且住
句略聽自家說韻你為離羣到此句我共箇讀人人纔
別韻松江岼句黃蘆叢裏句天更待飛雪韻聲聲腸
欲斷句和我也讀點點珠淚成血韻這一江流水句流
也鳴咽韻告你高飛遠舉句前程事讀永無磨折韻休
煩惱句飄零散聚句終有見時節韻

此詞見樂府雅詞又見古今詞話押仄聲韻與晏詞
平韻體同惟後段第二三句添一字作九字一句異

樂府雅詞抄本與此小異今從

花草粹編所采古今詞話原本

白雪

調見逃禪集揚无咎自製曲
題本賦雪故即以白雪名調

白雪

雙調九十五字前段九句
五平韻後段九句四平韻

揚无咎

檐○收○雨○脚○
句○雲○乍○斂○
讀○依○然○又○滿○長○空○
韻○紋○蠟○焰○低○
句

熏○鑪○燼○冷○
句○寒○衾○擁○盡○重○重○
韻○隔○簾○櫳○
韻○聽○撩○亂○
讀○撲

澆○青○蟲○
韻○曉○來○見○
讀○玉○樓○珠○殿○
句○恍○若○在○蟾○宮○
韻○長

愛○越○水○泛○舟○
句○藍○關○立○馬○
句○畫○圖○中○
韻○悵○望○幾○多○詩○思

句○無○句○可○形○容○
韻○誰○與○問○
讀○已○經○三○白○
句○或○是○報○年○豐

韻○未○應○真○箇○
句○情○多○老○却○天○公○
韻

汲古閣本後段第四句缺一字又結句或作掃除陰翳惟祈紅日生東今照花草粹編校定此詞無別

首可校其平

仄須遵之

徵招

宋史樂志政和間詔以大晟雅樂施於燕饗御殿按試補徵角二調播之教坊調名始此

徵招

雙調九十五字前段九句五仄韻後段八句五仄韻

趙以夫

玉壺凍裂琅玕折句駸駸逼人衣袂韻暖絮漲空飛句

失前山橫翠韻欲低還又起韻似妝點讀滿園春意韻

記憶當時句剗中情味句一溪雲水韻天際絕人行

句高吟處讀依稀灞橋鄰里韻更翦翦梅花句落雲階

月砌韻。化工真解事。韻強勾引。讀老來詩思。韻楚天暮。
讀驛使不來句。悵曲闌頻倚。韻

此調以此詞為正體。周密江蘿搖落詞。張炎秋風吹
碎詞。俱如此填。若張詞別首之少押兩韻。彭詞之句
讀小異。皆變格也。此詞前後段第四句及後段結
句。例作上一下四句。法填者依之。此詞後段第四
句。月字入聲。以入替平。觀周詞之吹字。張詞之空字。
可見第七句不字。亦以入替平。觀周詞之難字。張詞
之紛字。可見。按周密詞前段第四句。奈曲終人杳
曲字仄聲。張炎詞第五句。餘音猶在耳。餘字平聲。後
段起句。客裏可消憂。客字仄聲。第五句。心塵聊更洗。
心字平聲。譜內可平可仄。據此。餘參張詞。彭詞平
仄自成一體。故不校注。此詞前段第二句。後段第
二句。下六字。俱作平平仄。及周密詞。霜空鴈程。

初到寂寂怨琴。連調張炎詞。石林自聽流水。寥寥
幾年無此寂寂。字石字俱以入作平。故不注可反。

又一體

雙調九十五字前段九句
四仄韻後段八句四仄韻

張炎

可○憐○張○緒○門○前○柳○句
相○看○頓○非○年○少○韻
三○徑○已○荒○涼○句

更○如○今○懷○抱○韻
薄○遊○渾○是○感○句
滿○煙○水○讀
東○風○殘○照○韻

古○調○誰○彈○句
古○音○誰○賞○句
歲○華○空○老○韻
京○洛○染○緇○塵○

句
悠○然○意○讀
獨○對○南○山○一○笑○韻
只○在○此○山○中○句
甚○相○逢○

不○早○韻
瘦○吟○心○共○苦○句
知○幾○度○讀
翦○燈○窗○小○韻
何○時○更○

讀
聽○雨○巴○山○句
賦○草○池○春○曉○韻

此與趙詞同惟前後段第五句俱不押韻異 此詞
後段第二句一字以入作平對字用去聲與諸家不
同

又一體

雙調九十五字前段九句
四仄韻後段八句四仄韻

彭元遜

人○間○無○欠○秋○風○處○句○偏○到○霜○痕○月○杪○韻○細○雨○船○篷○句○日○
夜○風○波○未○了○韻○忽○潮○生○海○立○句○又○天○闊○江○清○欲○曉○韻○孤○
迴○幽○深○句○激○揚○悲○壯○句○浮○沈○浩○渺○韻○行○路○古○來○難○句○
貂○裘○敝○讀○匹○馬○關○山○人○老○韻○錦○字○未○成○句○寒○到○君○邊○書○
到○韻○料○倚○門○回○首○句○更○兒○女○讀○鐙○前○歡○笑○韻○早○斟○酌○讀○

萬里封侯。句。怕鏡霜催照。韻。

此與張詞同。惟前後段第三句俱四字，第四句俱六字異。後段第六句花草粹編脫一字，今從鳳林書院元詞增定。此詞平仄頗與各家不同。前後段第二句月字匹字皆以入作平。

雙瑞蓮

調見虛齋樂府詞詠。並頭蓮即以為名。

雙瑞蓮

雙調九十五字。前段十句，六仄韻。後段九句，五仄韻。

趙以夫

十機雲錦裏。韻。看並蒂新房。句。駢頭芳蕊。韻。清標豔態。句。兩兩翠裳霞袂。韻。似是商量心事。句。倚綠蓋。讀。無言相對。韻。天蘸水。韻。彩舟過處。句。鴛鴦驚起。韻。縹緲漾。

影。搖。香。句。想。劉。阮。風。流。句。雙。仙。姝。麗。韻。閒。情。未。斷。句。猶。
戀。人。間。歡。會。韻。莫。待。西。風。吹。老。句。薦。玉。醴。讀。碧。筒。拌。醉。
清。露。底。韻。月。照。一。襟。涼。思。韻。

此調近玉漏遲但前段第二句多一字前後
段第四句平仄不同耳然無別首宋詞可校

玉京秋

調見蕢洲
漁笛譜

玉京秋

雙調九十五字前段十一句
六仄韻後段九句六仄韻

周密

煙。水。閣。韻。高。林。弄。殘。照。句。晚。蛩。淒。切。韻。畫。角。吹。寒。句。碧。
砧。度。韻。句。銀。牀。飄。葉。韻。衣。濕。桐。陰。露。冷。句。采。涼。花。讀。時。

賦○秋○雪韻難○輕○別韻一○襟○幽○事句砌○蛩○能○說韻客○思

吟○商○還○怯韻怨○歌○長讀瓊○壺○暗○缺韻翠○扇○陰○踈句紅○衣

香○褪句翻○成○銷○歇韻玉○骨○西○風句恨○最○恨讀閒○却○新○涼

時○節韻楚○簫○咽韻誰○倚○西○樓○淡○月韻

此周密自度腔無別首宋詞可校其平仄當依之

詞律前段第四句脫畫角吹寒四字後段第三句翠

扇陰踈脫陰字

今從詞緯校正

小聖樂

金元好問自度曲太平樂府太和正音譜俱注雙調蔣氏九宮譜目入小石調因詞中前

結有驟雨過打徧新荷

句更名驟雨打新荷

小聖樂

雙調九十五字前段十句三平韻
一葉韻後段十句四平韻

元好問

綠葉陰濃句
徧池亭水閣句
徧趁涼多韻
海榴初綻句

朶朶感紅羅韻
乳燕雛鶯弄語句
對高柳韻
鳴蟬相和

叶驟雨過句
似瓊珠亂撒句
打徧新荷韻
人生百年

有幾句
念良辰美景句
休放虛過韻
富貧前定句
何用

苦奔波韻
命友邀賓宴賞句
飲芳醕韻
淺斟低歌韻
且

酩酊句
從教二輪句
來往如梭韻

此元曲也舊譜亦編入詞調故為采入前段和
字韻亦是三聲叶益以五歌與二十二箇叶也

玉女迎春慢

詞見鳳林
書院元詞

玉女迎春慢

雙調九十五字前段九句
六仄韻後段九句五仄韻

彭元遜

纔入新年句逢人日讀拂拂淡煙無雨韻葉底妖禽自
語韻小啄幽香還吐韻東風辛苦韻便怕有踏青人
誤韻清明寒食句消得渡江句黃翠千縷韻看臨小
帖宜春句填輕暈濕句碧花生霧韻為說釵頭裊裊句

繫○著○輕○盈○不○住○韻問○郎○留○否○韻似○昨○夜○讀教○成○鸚○鵡○韻
走○馬○章○臺○句○憶○得○畫○眉○歸○去○韻

此詞無別首可校

其平仄須遵之

玉梅香慢

調見梅苑與梅香慢
早梅香雪梅香不同

玉梅香慢

雙調九十五字前段十一句
五仄韻後段八句五仄韻

梅苑

無名氏

寒○色○猶○高○句○春○力○尚○怯○韻微○律○先○催○梅○坼○韻曉○日○輕○烘○
句○清○風○頻○觸○句○疑○散○疎○林○殘○雪○韻嫩○英○妒○粉○句○嗟○素○豔○

讀有蜂蝶韻全似人人句向我依然句頓成離缺韻
 徘徊寸腸萬結韻又因花讀暗成凝咽韻撚蕊憐香句
 不禁恨深難絕韻若是芳心解語句應共把讀此情細
 細說韻淚滿闌干句無言強折韻

此調惟有此詞

無別首可校

金浮圖

調見尊前集

金浮圖

雙調九十六字前後

尹鶚

繁華地韻王孫富貴韻玳瑁筵開句下朝無事韻壓紅

裊讀鳳舞黃金翅韻玉立纖腰句一片揭天歌吹韻滿
目綺羅珠翠韻和風淡蕩句偷送沈檀氣韻堪判醉
韻韶光正媚韻折盡牡丹句豔迷人意韻縱金張許史
應難比韻貪戀歡娛句不覺金烏西墜韻還惜會難別
易韻金船更勸句勒住花驄韻

後段第五句縱字第七句西字從詞緯本增入此
詞無別首可校詞律以前後段對注平仄畢竟無據

陽臺路

樂章集注
林鍾商

陽臺路

雙調九十六字前段九句
六仄韻後段八句四仄韻

柳永

楚○天○晚○韻墜○冷○楓○敗○葉○句疎○紅○零○亂○韻冒○征○塵○讀匹○馬○
驅○驅○句愁○見○水○遙○山○遠○韻追○念○年○時○句正○憇○鳳○幃○讀倚○
香○偎○暖○韻嬉○遊○慣○韻又○豈○知○讀前○歡○雲○雨○分○散○韻此○
際○空○勞○回○首○句望○帝○里○讀難○收○淚○眼○韻暮○煙○衰○草○句算○
暗○鎖○讀路○岐○無○限○韻今○宵○又○讀依○前○寄○宿○句甚○處○葦○村○
山○館○韻寒○鐙○半○夜○厭○厭○句憑○何○消○遣○韻

此調祇有此詞無別首可校柳詞
俱入宮調其句讀平仄須遵之

黃鶯兒

調見樂章集原注正宮
即詠黃鶯兒取以為名

黃鶯兒

雙調九十六字前段十句
四仄韻後段十句五仄韻

柳永

園林晴晝誰為主韻暖律潛催句幽谷暄和句黃鸝翻

翩句乍遷芳樹韻觀露濕縷金衣句葉映如簧語韻曉

來枝上綿蠻句似把芳心句深意低訴韻無據韻乍

出暖煙來句又趁遊蜂去韻恣狂踪跡句兩兩相呼句

終朝霧吟風舞韻當上苑柳濃時句別館花深處韻此

際海燕偏饒句都把韶光與韻

此調以此詞為正體王詵陳允平詞正與此同若晁詞之句讀小異無名氏詞之減字皆變體也按此

詞前段第二句至第五句與王詵詞北園人來傳道
 江梅依稀芳姿數枝新發陳允平詞南陌嚶嚶喬木
 初遷紗窗無眠畫闌憑曉句讀平仄如一俱作四字
 四句詞律點作六字一句四字一句又六字一句者
 誤至前段第六句作上一下五句法第七句即與上
 句作五字對偶王詞誇嫩臉著臙脂膩骨凝香雪陳
 詞看止宿暗黃深織霧金梭小後段第二三句亦作
 五言對偶第六七句與前段同五首皆然當是此調
 體例填者辨之 陳詞前段起句六波煙黛浮空杳
 六字仄聲第二句南陌嚶嚶南字平聲譜內可平可
 仄據此餘參下

晁詞梅苑詞

又一體

雙調九十七字前段九句
 四仄韻後段十句五仄韻

晁補之

南園佳致偏宜暑韻
 兩兩三三句修篁新筍出初齊句

猗猗過簷侵戶韻
聽亂點
艾荷風句
細灑梧桐雨韻
午
餘簾影參差句
遠樹蟬聲句
幽夢殘處韻
凝竚韻
既
往盡成空句
暫過何曾住韻
算人間事句
豈足追思句
依依夢中情緒韻
觀數點茗浮花句
一縷香縈炷韻
怪
來人道陶潛句
做得羲皇侶韻

此與柳詞同唯前段第三四五句添一字作七字一句六字一句異此詞第二句至第五句悉遵琴趣原本詞律改篁字為竹字連上作六字句刪去出字點作四字句且謂竹字叶主字與柳詞谷字叶古字皆中州韻不知中州韻始自元時全為作北曲而發若填詞自依古韻豈有宋詞在前反遵後世曲韻之理

此論紕繆

不可從

又一體

雙調九十五字前段十句
四仄韻後段十句五仄韻

梅苑

無名氏

香○梢○勻○蕊○先○回○暖○韻
點○點○胭○脂○句
輕○襯○紅○苞○句
隱○映○疎○
篁○句
紅○翠○相○間○韻
方○瑞○雪○乍○晴○時○句
愛○日○初○添○線○韻
五○
雲○樓○上○遙○看○句
似○覩○溪○邊○句
仙○子○妝○面○韻
堪○羨○韻
影○
轉○玉○枝○斜○句
豔○拂○朝○霞○淺○韻
就○中○妖○嬈○句
獨○得○芬○芳○句
偏○教○容○易○開○徧○韻
又○報○一○陽○時○句
不○似○鶯○聲○喚○韻
肯○與○

桃臉爭春句
靚笑羣芳晚韻

此與柳詞同惟後段

第七句減一字異

天香

法苑珠林云天童子
天香甚香調名本此

天香

雙調九十六字前段十句
五仄韻後段八句六仄韻

賀鑄

煙絡橫林句
山沈遠照句
迤邐黃昏鐘鼓韻
燭映廉櫳

句
蛩催機杼句
共惹清秋風露韻
不眠思婦韻
齊應和

讀
幾聲砧杵韻
驚動天涯倦客句
駸駸歲華行暮韻

當年酒狂自負韻
謂東君讀
以春相付韻
流浪征驂北

道○句○客○檣○南○浦○韻○幽○恨○無○人○晤○語○韻○賴○明○月○讀○曾○知○舊○
遊○處○韻○好○伴○雲○來○句○還○將○夢○去○韻

此調以賀王毛吳四詞為正體南宋人則填吳詞體為多若劉詞之減字吳詞別首景詞二首之句讀不同皆變體也按吳文英詞前段第二句羅囊間闕間字平聲呂同老詞水沈換骨水字仄聲第三句蛺蝶夢斷瀛島蛺字仄聲周密詞第九十句金餅著衣餘潤銀葉透簾微袞著字葉字俱仄聲後段起句素被瓊篝夜悄素字仄聲瓊字平聲無名氏詞第二句繡羅幃依舊痕少依字平聲舊字仄聲譜內可平可仄據此餘參所采諸詞

又一體

雙調九十六字前段十句四仄韻後段八句五仄韻

王觀

霜瓦鴛鴦句 風簾翡翠句 今年較是寒早韻 矮釘明窗

句 側開朱戶句 斷莫亂教人到韻 重陰未解句 雲共雪

讀 商量未了韻 青帳垂瓊要密句 紅鑪圍炭宜小韻

呵梅弄妝試巧韻 繡羅衣讀 瑞雲芝草韻 伴我語時同

語句 笑時同笑韻 已被金尊勸酒句 又唱箇讀 新詞故

相惱韻 盡道窮冬句 元來恁好韻

此與賀詞同惟前段第七句後段第五句俱不押韻
異 花草粹編後段第六句脫一字今從樂府雅詞

校定 詞律前段訛二字脫一字後段第三句亦脫
一字乃引毛詞殘缺者曲為之說以駁草堂不知草

堂前結原作六字兩句後段第三句亦六字但鑪字訛作窗字炭字訛作放字耳句讀依然不失也

又一體

雙調九十六字前段十句

毛滂

進止詳華句文章爾雅句金鑿思異羣彥韻塵斷銀臺

句天低黿禁句最是玉皇香案韻燕公視草句星斗動

讀昭回雲漢韻對罷宵分還又句金蓮燭引歸院韻

年來偃藩江畔韻賴湖山讀慰公心眼韻碧瓦千家句

共惜袴襦餘暝韻黃氣珠庭漸滿韻望紅日讀長安殊

不遠韻緩轡端門句青春未晚韻

此與賀詞同惟前段第七句不押韻後段第三句四字第四句六字異按周密碧腦浮冰詞前段第七八句濃熏淺注疑醉度千花春曉後段第三四句一縷舊情空趁斷煙飛繞正與此同汲古閣本前段第

九句脫一字後段第四句

脫一字今從詞緯校定

又一體

雙調九十六字前段十句
四仄韻後段八句六仄韻

吳文英

碧藕藏絲句紅蓮並蒂句荷塘水暖香斗韻窈窕文窗。
句深沈書幔句錦瑟歲華依舊韻洞簫韻裏句共跨鶴。
讀青田碧岫韻菱鏡妝臺挂玉句芙蓉豔褥鋪繡韻。
西鄰障蓬漂手韻並華朝讀夢蘭分秀韻未冷綺簾猶。

卷○句○淺○冬○時○候○韻○秋○到○霜○黃○半○畝○韻○便○準○擬○讀○攜○花○就○
君○酒○韻○花○酒○年○華○句○天○長○地○久○韻

此與賀詞同惟前段第七句不押韻異吳詞別首珠
絡玲瓏詞正與此同按宋樂府補題詠龍涎香諸詞

俱本
此填

又一體

雙調九十五字前段十句
四仄韻後段八句四仄韻

劉 儼

漠○漠○江○臯○句○迢○迢○驛○路○句○天○教○為○春○傳○信○韻○萬○木○叢○邊○
句○百○花○頭○上○句○不○管○雪○飛○風○緊○韻○尋○交○訪○舊○句○惟○翠○竹○
寒○松○相○認○韻○不○意○牽○思○動○興○句○何○心○襯○妝○添○暈○韻○孤○

標最甘冷落句不許蝶親蜂近韻直自從來潔白句箇
中清韻韻儘做重聞塞管句也何害韻香銷粉痕盡韻
待到和羹句纔明底蘊韻

此與王觀詞同惟後段起句
不押韻第二句減一字異

又一體

雙調九十六字前段十一句
四仄韻後段八句六仄韻

吳文英

蟬葉黏霜句蠅苞綴凍句生香遠帶風峭韻嶺上寒多
句溪頭月冷句北枝瘦句南枝小韻玉奴有姊句先占
立讀牆陰春早韻初試宮黃澹薄句偷分壽陽纖巧韻

銀燭淚深未曉韻酒鍾慳讀貯愁多少韻記得短亭
歸馬句暮衙蜂鬧韻豆蔻釵梁恨韻但悵望讀天涯
歲華老韻遠信難封句吳雲鴈香韻

此與碧藕藏絲詞同惟前
段第六句作三字兩句異

又一體

雙調九十六字前段十一句
四仄韻後段八句五仄韻

景覃

市遠人稀句林深犬吠句山連水村幽寂韻田里安閒
句東鄰西舍句準擬醉時歡適韻社祈雩禱句有簫鼓
讀喧天吹擊韻宿雨新晴句隴頭閒看句露桑風陌韻

無○端○曉○亭○暮○驛○韻
恨○連○年○讀
此○時○行○役○韻
何○似○臨○流○
蕭○散○句
緩○衣○輕○幘○韻
炊○黍○烹○雞○
自○勞○句
有○脆○綠○甘○紅○薦○
芳○液○韻
夢○裏○春○泉○句
糟○沐○夜○滴○韻

此與王觀詞同惟前
結作四字三句異

又一體

雙調九十六字前段十一句
四仄韻後段八句五仄韻

景 覃

百○歲○中○分○句
流○年○過○半○句
塵○勞○繫○人○無○盡○韻
桑○柘○周○圍○
管○茅○低○架○句
且○喜○水○親○山○近○韻
倦○飛○高○鳥○句
算○也○有○
讀
閒○枝○棲○穩○韻
紙○帳○綢○衾○句
日○高○睡○起○句
懶○梳○蓬○鬢○韻

間。塔。土。花。碧。潤。韻。緩。芒。屨。讀。恐。傷。蝸。蚓。韻。倒。掩。衡。門。
句。空。解。草。元。誰。信。韻。俗。駕。輕。雲。易。散。韻。賴。獨。有。讀。蓬。峰。
破。孤。悶。韻。世。事。悠。悠。韻。從。教。莫。問。韻

此亦與王觀詞同惟後段第
三句四字第四句六字異

熙州慢 唐書禮樂志天寶樂曲皆以邊地名若伊州
甘州涼州之類按宋改鎮洮軍為熙州本秦

漢時隴西郡亦邊地也

調名熙州義或取此

熙州慢 雙調九十六字前段十句三仄
韻一叶韻後段八句六仄韻

張先

武○林○鄉○讀○占○第○一○湖○山○句○詠○畫○爭○巧○韻○鷺○石○飛○來○句○倚○
翠○樓○煙○靄○句○清○猿○啼○曉○韻○况○值○禁○垣○師○帥○句○惠○政○流○入○
歌○謠○叶○朝○暮○萬○景○句○寒○潮○弄○月○句○亂○峰○迴○照○韻○天○使○
尋○春○不○早○韻○併○行○樂○讀○免○有○花○愁○花○笑○韻○持○酒○更○聽○句○
紅○兒○肉○聲○長○調○韻○瀟○湘○故○人○未○歸○句○但○目○送○讀○遊○雲○孤○
鳥○韻○際○天○杪○韻○離○情○盡○寄○芳○草○韻

此調祇有此詞無別首可校前
段第七句謠字韻亦用三聲叶

漢宮春

高麗史樂志名漢宮春慢此調有平韻仄韻
兩體平韻詞八首仄韻詞二首皆以前後段

起句用韻不
用韻辨體

漢宮春

雙調九十六字前後
段各九句四平韻

晁冲之

黯黯離懷句向東門繫馬句南浦移舟韻薰風亂飛燕

子句時下輕鷗韻無情渭水句問誰教讀日日東流韻

常是送讀行人去後句煙波一向離愁韻回首舊遊

如夢句記踏青帶飲句拾翠狂遊韻無端綵雲易散句

覆水難收韻風流未老句拌千金讀重入揚州韻應又

似讀當年載酒句依前名占青樓韻

此調平韻詞前後段起句不用韻者以晁詞及梅花
點點江梅詞為正體如梅花別首之換頭句法不同
無名氏詞之添字彭詞之減字皆變體也兩起句用
韻者以張詞為正體如沈詞之句讀參差亦變體也
前段起句用韻後段起句不用韻者惟京詞一體梅
苑詞史達祖詞俱與此同 按李邕辛棄疾劉鎮陸

游周紫芝吳文英方岳諸詞皆如此填辛詞前段第
四句維摩定自非病自字仄聲非字平聲第六句君
如星斗星字平聲第七句覺團扇便與人疎扇字仄
聲第八句回首聽月明天籟天字平聲第九句只今
還有公無只字仄聲後段起句最喜陽春妙句最字
妙字俱仄聲第四句夜來歸夢江上夜字仄聲歸字
平聲第六句荻花深處深字平聲第七句問何不鼓
瑟吹竽不字仄聲第八句歸去也絕交何必絕字仄
聲又陸詞後段起句何事又作南來來字平聲方詞
前段第四句當年東閣詩興東字平聲譜內可平可

仄據此餘叅所采平韻諸詞至辛詞前後段第六句
白頭自惜荻花深處白字荻字俱以入作平前段第
四句不知雲者為雨不字亦以入作平查
宋詞此三字無用仄聲者故不注可仄

又一體

雙調九十六字前後段各九句四平韻

梅苑

無名氏

點○點○江○梅○句○對○寒○威○強○出○句○一○弄○新○奇○韻○零○珠○碎○玉○句
為○誰○密○上○南○枝○韻○幽○香○冷○豔○句○縱○孤○高○韻○却○遣○誰○知○韻
惟○只○有○讀○江○頭○驛○畔○句○征○鞍○獨○為○遲○遲○韻○聊○撚○粉○香○
重○問○句○問○春○來○甚○日○句○春○去○何○時○韻○移○將○院○落○句○算○應○
未○肯○頭○低○韻○無○人○共○折○句○傍○溪○橋○讀○雪○壓○霜○欺○韻○君○不○

見讀長安陌上句只誇桃李芳菲韻

此與晁詞同惟前後段第四句四字第五句六字異

又一體

雙調九十六字前段九句四平韻後段十句四平韻

梅苑

無名氏

梅萼知春句見南枝向暖句一朵初芳韻
冰清玉麗句自然賦得幽香韻
煙庭水榭句更無花讀
爭染春光韻
休漫說讀
桃夭杏冶句年年蝶鬧蜂忙韻
立馬竚句
凝情久句念美人自別句
鱗羽茫茫韻
臨歧記伊句尚

帶宿酒殘妝韻
雲踈雨濶句
又怎知讀
千里思量韻
除是託讀
多情驛使句
殷勤折寄仙鄉韻

此與點點江梅詞同惟換頭句作三字兩句異按老學叢談無名氏橫笛聲沈詞換頭句情知道山中好正與此同但前後段第四句俱六字第五句俱四字仍如晁詞體填

又一體

雙調九十七字前後段各九句四平韻

花草粹編

無名氏

玉減香消句
被嬋娟誤我句
臨鏡妝慵韻
無聊強開強
解句
感破眉峰韻
憑高望遠句
但斷腸讀
殘月初鐘韻

須信道讀承恩不在貌句如何教妾為容韻風暖鳥
聲如碎句更日高院靜句花影重重韻愁來待只殢酒
酒薄愁濃韻長門怨感句恨無金讀買賦臨邛韻翻
動念讀年年女伴句越溪共采芙蓉韻

此與晁詞同惟前段
第八句添一襯字異

又一體

雙調九十四字前後
段各九句四平韻

彭元遜

十日春風句又一番調弄句怕暖愁陰韻夜來風雨句
搖得楊柳黃深韻熏篝未斷句夢舊寒讀淺醉同衾韻

便是鬪燈見月句看花對酒驚心韻攜手滿身花影

句香霏冉冉句露濕羅襟韻笙歌帶人歸去句回首沈

沈韻人間此夜句誤春光讀一刻千金韻明日問讀紅

巾青鳥句蒼苔自拾遺簪韻

此詞前段與點點江梅詞同惟第八句減一字後段與晁詞同惟第二句減一字見鳳林書院元詞采以

備體 以上五詞皆前
後段起句不用韻者

又一體 雙調九十六字前後
段各九句五平韻

張先

紅粉苔牆韻透新春消息句梅粉先芳韻奇葩異卉句

漢家宮額塗黃韻何人鬪巧句運紫檀讀翦出蜂房韻
應為是讀中央正色句東君別與清香韻仙姿自稱
霓裳韻更孤標俊格句霏雪凌霜韻黃昏院落句為誰
密解羅囊韻銀瓶注水句浸數枝讀小閣幽窗韻春睡
起讀纖條在手句厭厭宿酒殘妝韻

此即晁詞體惟前後段起句各用韻其第四五句俱
上作四字下作六字異按高麗史樂志漢宮春慢詞
正與此同惟換頭三句光陰迅速如飛邀酒朋共歡
且恁開眉邀字歡字俱平聲酒字且字俱仄聲異

又一體

雙調九十六字前後
段各九句五平韻

沈會宗

別酒初醒韻似一番夢覺句屈指堪驚韻猶疑送消寄
息句遇著人聽韻當初喚作句據眼前讀畧畧看承韻
及去了讀從頭想伊句心下始覺寧寧韻黃昏畫角
重城韻更傷高念遠句懷抱何勝韻良時好景句算來
半為愁生韻幽期暫阻句更就中讀月白風清韻千萬
計讀年年斷除不得句是這些情韻

此詞兩起句亦用韻與張詞同但前段第四句六字
第五句四字後段第四句四字第五句六字前結七
字一句六字一句後結九字一句四字一句句讀參
差采以備體 以上二詞皆前後段起句用韻者

又一體

雙調九十六字前段九句五平韻後段九句四平韻

京鏗

暖律初回韻又燒燈市井句賣酒樓臺韻誰將星移萬

點句月滿千街韻輕車細馬句隘通衢讀蹴起香埃韻

今歲好讀土牛作伴句挽留春色同來韻不是天公

省事句要一時壯觀句特地安排韻何妨綵樓鼓吹句

綺席尊壘韻良宵勝景句語邦人讀莫惜徘徊韻休笑

我讀癡頑不去句年年爛醉金釵韻

此與晁詞同惟前段起句用韻異按梅苑雨打風摧詞史達祖花隔東垣詞及京詞別首看透塵寰詞俱

如此填惟梅苑詞前段第八句須憑取東君為我憑
字平聲史詞後段第一二三句唐昌故宮何許頓翦
霞裁霧擺落塵絲昌字何字裁字俱平
聲已於晁詞體內叅校作圖茲不復注

又一體

雙調九十六字前段九句
四仄韻後段九句五仄韻

康與之

雲海沈沈句 峭寒收建章句 雪殘鳩鵲韻 華燈照夜句

萬井禁城行樂韻 春隨鬢影句 映參差韻 柳絲梅萼韻

丹禁香齧峰對聳句 三山上通寥廓韻 春衫繡羅

香薄韻 步金蓮影下句 三千綽約韻 冰輪桂滿句 皓色

冷侵樓閣韻 霓裳帝樂句 奏昇平韻 天風吹落韻 留鳳

輦讀通宵宴賞句莫放漏聲閒去韻

此詞全押仄韻其句讀與張先平韻體同有樂府雅詞一首可校雖用韻多少不同均為此調正體

又一體

雙調九十四字前段九句五仄韻後段十句六仄韻

樂府雅詞

無名氏

江月初圓句正新春夜永句燈市行樂韻芙蓉萬朶句
向晚為誰開去韻層樓畫閣韻盡卷上讀東風簾幙韻
羅綺擁讀歡聲和氣句驚破柳梢梅萼韻綽約韻暗
塵浮動句正魚龍曼衍句戲車交作韻高牙影裏句緩

控玉羈金絡韻鉛華間錯韻更一部讀笙歌圍著韻香
 散處讀厭厭醉聽句南樓畫角韻

此即康詞體惟前後段第六句俱押韻換頭句藏一短韻結句減二字異

倦尋芳

王雱詞注中呂宮潘元質詞名倦尋芳慢

倦尋芳

雙調九十六字前段十一句四仄韻後段十句五仄韻

王雱

露晞向曉句簾幔風輕句小院閒晝韻翠逕鶯來句驚
 下亂紅鋪繡韻倚危闌句登高榭句海棠著雨胭脂透韻
 算韶華句又因循過了句清明時候韻倦遊燕讀

風光滿目。句好景良辰。句誰共攜手。韻恨被榆錢。句買
斷兩眉長鬪。韻憶得高陽人散後。韻落花流水仍依舊。
韻這情懷。句對東風。句盡成消瘦。韻

此詞前段第六句作三字兩句後段第六句
押韻宋詞無如此填者因有宮調錄以備體

又一體

雙調九十七字前後

潘元質

獸鐸半掩。句鴛鴦無塵。句庭院瀟灑。韻樹色沈沈。句春
盡燕嬌鶯姘。韻夢草池塘青漸滿。句海棠軒檻紅相亞。
韻聽簫聲。句記秦樓夜約。句彩鸞齊跨。韻漸迤邐。韻

更○催○銀○箭○句○何○處○貪○歡○句○猶○繫○驄○馬○韻○旋○翦○燈○花○句○雨○
點○翠○眉○誰○畫○韻○香○滅○羞○回○空○帳○裏○句○月○高○猶○在○重○簾○下○
韻○恨○踈○狂○句○待○歸○來○句○碎○揉○花○打○韻

此詞前段第五句七字後段第五句不押韻宋人俱
如此填按前段第一二三句盧祖臯詞香泥壘燕
密葉巢鶯春晴寒淺香字平聲密字仄聲晴字平聲
湯恢詞錫簫吹暖蠟燭分煙春思無限吹字平聲第
四五句湯詞風到棟花二十四番吹徧風字平聲棟
字二字俱仄聲第六句湯詞煙濕濃堆楊柳色煙字
平聲第七句盧詞秋千影落人遊倦秋字平聲第九
句盧詞記寶帳歌慵寶帳二字俱仄聲歌慵二字俱
平聲後段第一二三句吳文英詞聽細語琵琶幽怨
客鬢蒼華衫袖濕徧細字濕字俱仄聲盧詞別來帳

光陰容易還。又餘醪。牡丹開徧。牡丹字仄聲。丹字平聲。
第五句吳詞誰念故人遊。倦誰字平聲。第七句盧詞
長安猶近歸期遠。長字平聲。結三句盧詞倚危樓。但
鎮日繡簾高卷。鎮日二字俱仄聲。譜內本此作圖。其
餘可平可仄。

悉參王詞

劍器近

宋史樂志教坊奏劍器曲其一屬中呂宮其
二屬黃鍾宮又有劍器舞隊此云近者其聲

調相近也

劍器近

雙調九十六字前段八句八
仄韻後段十二句七仄韻

袁去華

夜來雨。賴倩得。讀東風吹住。韻海棠正妖嬈處。且
留取。韻悄庭戶。韻試細聽。鶯啼燕語。韻分明共人愁。

緒韻怕春去韻

佳樹韻翠陰初轉午韻重簾未卷句

乍睡起句寂寞看風絮韻偷彈清淚寄煙波句見江頭

故人句為言憔悴如許韻彩箋無數韻去却寒暄句到

了渾無定據韻斷腸落日千山暮韻

此調惟有此詞

無別首可校

秋蘭香

調見全芳備祖

秋蘭香

雙調九十六字前後段各九句五平韻

陳亮

未老金莖句些子正氣句東籬淡泞齊芳韻分頭添樣

白○句○同○局○幾○般○黃○韻向○閒○處○讀須○一○一○排○行○韻淺○深○饒○
間○新○妝○韻那○陶○令○讀漉○他○誰○酒○句趁○醒○消○韻詳○韻況○是○
此○花○開○後○句便○蝶○亂○無○花○句管○甚○蜂○忙○韻你○從○今○讀采○
却○蜜○成○房○韻秋○英○試○商○量○韻多○少○為○誰○句甜○得○清○涼○韻
待○說○破○讀長○生○真○訣○句要○飽○風○霜○韻

此見全芳備祖詠菊詞也龍川集不載亦無別首宋詞可校

鳳鸞雙舞

調見水雲詞

鳳鸞雙舞

雙調九十六字前段十二句四仄韻後段八句六仄韻

汪元量

慈元殿句薰風寶鼎句噴香雲飄墜韻環立翠羽句雙

歌麗調句舞腰新束句舞纓新綴韻金蓮步讀輕搖鳳

兒句翩翻作勢韻便似月裏姮娥謫來句人間天上句

一番遊戲韻聖人樂意韻任樂部讀簫韶聲沸韻衆

妃歡也句漸調笑微醉韻競捧霞觴句深深願讀聖母

壽如松桂韻迢遞韻賞更萬年千歲韻

此詞無別首可校其
句讀平仄須從之

行香子慢

調見高麗史樂志此行香子慢詞與行香子小令不同

行香子慢

雙調九十六字前段十句五平韻後段十一句六平韻

高麗史樂志

無名氏

瑞景光融韻煥中天霽煙句佳氣蔥蔥韻皇居崇壯麗

句金碧輝空韻彤霄外讀瑤殿深處句簾卷花影重重

韻迎步輦句幾簇真仙句賀慶壽新宮韻方逢韻聖

主飛龍韻正休盛大寧句朝野歡同韻何妨宴賞句奉

宸意慈容韻韶音按讀霞觴將進句蕙鑪飄馥香濃韻

長願承顏句千秋萬歲句明月清風韻

此調亦無別首可校

甘露滴喬松

調見翰墨全書

甘露滴喬松

雙調九十六字前段十句四仄韻一葉韻後段九句四仄韻一葉韻

翰墨全書

無名氏

沙堤路近句喜五年相遇句朱顏依舊韻盡道名世半
千句公望三九韻是今日讀富民侯叶早生聚讀考堂
戶口韻誰歟兼致句文章燕許句歌辭蘇柳韻更饒

萬卷圖書句把藤笈芸編句徧題青鏤韻一經傳得句
舊事韋平先後韻試袞袞讀數英游叶問好事讀如今
能否韻麴車正滿句自酌太和春酒韻

此詞前後段第六句叶兩平韻是本部三聲叶有鳴
鶴餘音詞可校因詞甚鄙俚其可平可仄恐不足據

故不校
注作譜

慶千秋

調見翰墨全書周密天基聖節樂次
云第十盞笛獨吹高平調慶千秋

慶千秋

雙調九十六字前後
段各九句四平韻

翰墨全書

無名氏

點檢堯莫句自元宵過了句兩莢初飛韻蔥蔥鬱鬱句
佳氣喜溢庭闈韻誰知降讀月裏姮娥句欣對良時韻
但見婺星騰瑞彩句年年輝映南箕韻好是庭階蘭
玉句伴一枝丹桂句戲舞萊衣韻椒觴迭將捧獻句歌
曲吟詩韻如王母讀款對羣仙句同宴瑤池韻萱草茂
讀長春不老句百千祝壽無期韻

此調平仄無別首可校

御定詞譜卷二十四

欽定四庫全書薈要

御定詞譜卷二十五目錄

起九十六字
至九十七字

塞垣春四體

望雲間一體

步月二體

早梅香一體

八聲甘州七體

又名甘州

蕭蕭雨

燕瑤池

迷神引二體

醉蓬萊二體

又名雪月交光

冰玉風月

鳳凰臺上憶吹簫六體

又名憶吹簫

夜合花五體

探明珠一體

慶清朝四體

又名慶清朝慢

黃鸝繞碧樹一體

帝臺春一體

瑤臺第一層三體

暗香二體 又名紅情

夢芙蓉一體

西子妝慢一體

玉京謠一體

被花惱一體

綠蓋舞風輕一體

月邊嬌一體

松梢月一體

四檻花一體

長亭怨慢四體

又名長亭怨

玉簾涼一體

欽定四庫全書蒼要卷二萬六百六十三 集部

御定詞譜卷二十五 起九十六字至九十七字

塞垣春 調見片玉詞

塞垣春 雙調九十六字前段九句六反韻後段八句四反韻

周邦彥

暮色分平野 韻 傍葦岸 讀 征帆卸 韻 烟波極浦 句 樹藏

孤館 句 秋景如畫 韻 漸別離氣味難禁也 韻 更物象 讀

供瀟灑 韻 念多才 讀 渾哀減 句 一懷幽恨難寫 韻 追

念綺窗人 句 天然自 讀 風韻閒雅 韻 竟夕起相思 句 漫

嗟怨。遙夜。又還將。兩袖珠淚。沈吟向。寂寥寒
鐙下。韻。玉骨為多感。瘦來無一把。韻。

此詞以此詞為正體。若方楊和詞之減字。吳詞之添字。皆變體也。按陳允平詞與此句韻。悉同。惟後段

第四句啼螿歎涼夜。不作上一下四句法。其啼字平聲。亦與此異。其餘可平可仄。悉校方楊。吳三詞。此詞後段第二句看爭。拜東風。因與此詞字句不同。故不參校。平仄。

又一體。雙調九十五字。前段九句。方千里。

四遠。天垂野。向晚景。雕鞍卸。吳藍滴草。塞綿。

藏柳。風物堪畫。對雨收霧。霽初晴也。正陌上。

煙光灑韻聽黃鸝讀啼紅樹句短長音如寫韻懷抱

幾多愁白年時趁讀歡會幽雅韻盡日足相思句奈春

畫難夜韻念征塵讀堆滿襟袖白那堪更讀獨遊花陰

下韻一別鬢毛減白鏡中霜滿把韻

此與周詞同惟前段結句減一字異詞律謂此句必脫一字但按楊澤民詞亦作五字句或宋人另有此

體故為編入

又一體雙調九十五字前段九句

楊澤民

繡閣臨芳野韻向晚把讀花枝卸韻奇容豔質白世間

尋覓句除是圖畫韻這歡娛已繫人心也韻更翰墨讀

親揮灑韻展蠻牋讀明牕底句把心事都寫韻謝女

與檀郎句清才對真態俱雅韻鳳枕樂春宵句絳帷度

秋夜韻便同雲黯淡句水霰縱橫句也共眠讀鴛衾下

假使過炎暑句共將羅帕把韻

此亦與周詞同惟前段結句減一字後段第五六句作五字四字六字三句異

又一體雙調九十八字前段九句吳文英

漏瑟侵瓊管韻潤鼓借讀烘鑪暝韻藏鈎怯冷句畫雞

臨曉白鄰語鶯囀韻 殢綠牕讀 細咒浮梅酸韻 換蜜炬

讀花心短韻 夢驚回讀 林鴉起句 曲屏春事天遠韻

迎路柳絲裙句 看爭拜東風句 盈灞橋岸韻 髻落寶釵

寒句 恨花勝遲燕韻 漸街簾影轉句 還似新年句 過郵

亭讀 一相見韻 南陌又燈火句 繡囊塵香淺韻

此亦與周詞同惟後段第二句添二字作五字一句

四字一句其第五六句亦作五字四字六字三句異

後段結句香字平聲查別首宋詞此字俱用仄聲恐非定格故周詞不注可平

望雲間調見翰墨全書趙可登

代州南樓自度此腔

望雲間

雙調九十六字前後段各十句四平韻

趙可

雲朔南陲

白

全趙寶符

白

河山襟帶

名藩

韻

有朱樓縹

緲白千雉回旋

韻

雲度飛狐絕險

白

天圍紫塞高寒

韻

弔興亡遺跡

白

咫尺西陵

白

煙樹蒼然

韻

時移事改

白極目春心

白

不堪獨倚危欄

韻

惟是年年飛鴈

白

霜

雪知還

韻

樓上四時長好

白

人生一世誰閒

韻

故人有

酒白一尊高興

白

不減東山

韻

此調惟此一詞

無別首可校

步月

此調有平韻仄韻兩體平韻者見史達祖梅溪詞仄韻者見施岳梅川詞

步月

雙調九十六字前段九句四平韻後段十句五平韻

史達祖

翦柳章臺

句

問梅東閣

句

醉中攜手

初歸

韻

逗香簾下

句 璀璨縷金衣

韻

正依約

讀

冰絲射眼

句

更荏苒

讀

蟾

玉西飛

韻

輕塵外

讀

雙鴛細感

句

誰賦洛濱妃

韻

霏

霏

韻

紅霧繞

句

步搖共鬢影

句

吹入花園

韻

管絃將散

句 人靜燭籠稀

韻

泥私語

讀

香櫻乍破

句

怕夜寒

讀

羅

韞先知

韻

歸來也

句

相偎未肯入重幃

韻

此詞押平韻前結七字一句五字一句後結三字一句七字一句換頭句藏短韻較仄韻詞多二字前段

少押
一韻

又一體

雙調九十四字前後段各九句五仄韻

施岳

玉宇薰風

句

寶堦明月

韻

翠叢萬點晴雪

韻

鍊霜不就

散廣寒霏屑

韻

采珠蓓

讀

綠萼露滋

句

嗔銀豔

讀

蓮冰潔

韻

花魂在

讀

纖指嫩痕

句

素英重結

韻

香未絕

韻

還是過中秋

句

丹桂時節

韻

醉鄉冷境

句

怕

翻成消歇

韻

翫芳味

讀

春焙旋熏

句

貯穠韻

讀

水沈頻

燕韻

堪憐處句

輸與夜涼睡蝶韻

韻

此詞押仄韻前結七字一句四字一句後結三字一
句六字一句較平韻詞少兩字前段次句押韻換頭

句不押短韻而押于句
末較平韻詞多一韻

早梅香

調見梅苑因詞中有探得
早梅及亂飛香雪句故名

早梅香

雙調九十六字前段十一句
四仄韻後段十句四仄韻

梅苑

無名氏

北帝收威句

又探得早梅句

漏春消息韻

粉蕊瓊苞句

擬將臙脂句

輕染顏色韻

素質盈盈句

終不許讀

雪霜句

欺得韻 奈化工句 偏宜賦與句 壽陽妝飾韻 獨自逞

冰姿句 比天桃繁杏殊別韻 為報山翁句 逢此有花句

尊前且須攀折韻 醉賞吟戀句 莫孤負讀 好天風月韻

恐笛聲悲句 紛紛便似句 亂飛香雪韻

此調祇此一詞
無別首可校

八聲甘州

碧雞漫志甘州仙呂調有曲破有八聲有
慢有令按此調前後段八韻故名八聲乃

慢詞也與甘州徧之曲破甘州子之令詞不同
樂章集亦注仙呂調周密詞名甘州張炎詞因

柳詞有對蕭蕭暮雨灑江天句
更名蕭蕭雨白樸詞名燕瑤池

八聲甘州

雙調九十七字前後段各九句四平韻

柳永

對蕭蕭暮雨灑江天白一番洗清秋韻漸霜風淒緊白

關河冷落白殘照當樓韻是處紅衰綠減白苒苒物華

休韻惟有長江水白無語東流韻不忍登高臨遠白

望故鄉渺渺白歸思難收韻歎年來蹤跡白何事苦淹

留韻想佳人韻妝樓長望白誤幾回韻天際識歸舟韻

爭知我韻倚闌干處白正恁凝愁韻

此調以此詞為正體若張詞之添聲劉過以下五詞之減字皆變體也按此詞後段第六句作上三下

四句法宋詞俱照此填惟程垓詞縱使梁園賦猶在
句法異注明不另錄 周密詞前段起二句漸萋萋

芳草綠江南輕昨弄春容芳字平聲後段起句還是
春光夢曉還字平聲譜內可平據此其餘平仄悉參

所採六詞 蕭詞前段起句可憐生飄零到餘醺零
字平聲鄭詞後段第四句賴東君能容容字平聲與

諸家不同此自成一
體譜內不注可平

又一體

雙調九十七字前段九句
五平韻後段九句四平韻

張炎

記玉關踏雪事清遊韻 寒氣脆貂裘韻 傍枯林古道句

長河飲馬句 此意悠悠韻 短夢依然江表句 老淚灑西

州韻 一字無題處句 落葉都愁韻 載取白雲歸去句

問誰留楚佩句弄影中洲韻折蘆花贈遠句零落一身
秋韻向尋常讀野橋流水句待招來讀不是舊沙鷗韻
空懷感讀有斜陽處句却怕登樓韻

此與柳詞同惟前
段起句押韻異

又一體

雙調九十五字前段八句
四平韻後段九句四平韻

劉過

問紫巖去後漢公卿句不知幾貂蟬韻誰能借留侯筋
句著祖生鞭韻依舊塵沙萬里句河洛黯風煙韻誰識
道山客句衣鉢曾傳韻共記玉堂對策句欲先明大

義句次第籌邊韻況重湖八桂句袖手已多年韻望中

原讀馳驅去也句擁十州讀牙燾正翩翩韻春風早讀

看東南王氣句飛繞星躔韻

此與柳詞同惟前段第三四句減三字作六字一句後段第八句添一字作八字句異

又一體雙調九十五字前後段各九句四平韻

湯恢

摘青梅薦酒句甚殘寒讀猶怯亭羅衣韻正柳腴花瘦

綠雲冉冉句紅雪霏霏韻隔屋秦箏依約句誰品春

詞韻回首繁華夢句流水斜暉韻寄隱孤山山下句

但一瓢飲水句深掩苔扉韻羨青山有思句白鶴忘機

韻 悵年華讀不禁搔首句又天涯讀彈淚送春歸韻銷

覓遠讀千山啼鴉句十里酴醾韻

此與柳詞同惟前段第一句五字第二句八字第七句減一字作四字句後段第五句亦減一字作四字

異句

又一體雙調九十五字前段九句蕭列

可憐生讀飄零到酴醾句依然舊銷魂韻殘春幾許句

風風雨雨句客裏又黃昏韻無奈一江煙霧句腥浪卷

河豚韻 身世忽如葉白 那是清渾韻 莫厭悲歌笑語

白 奈天涯有夢白 白髮無根韻 怕相思別後白 無字寫

回文韻 更月明洲渚白 杜鵑聲裏白 立向臨分韻 三生

石讀 情緣千里白 風月柴門韻

此亦與柳詞同惟前段第三句減一字第五句添一字後段第六七句減二字作五字一句四字兩句異

又一體雙調九十八字前段九句 姚雲文

卷絲絲讀 雨織半晴天韻 擢歌發清舷韻 甚蒼虬怒躍

白 靈鼉急吼白 雲湧平川韻 樓外榴裙幾點白 描破綠

楊煙韻把畫羅遙指白助嘯爭先韻憔悴潘郎白曾

記得讀青龍千舸白采石磯邊韻歎內家帖子白閒却

縷金箋韻覺素標讀插頭如許白儘風情讀終不似鬪

羸船韻人聲斷讀雲齋半掩白月印枯禪韻

此亦與柳詞同惟前段起句八字添一韻與張炎記玉關詞同後段起句四字第二句七字第七句九字

添一觀字異

又一體雙調九十六字前後段各九句四平韻

鄭子玉

漸鶯聲近也白探年芳讀河畔扼輕輪韻旋東風染綠

白 繇 繇 平 野 句 無 際 煙 春 韻 最 苦 夕 陽 天 外 句 愁 損 倚

闌 人 韻 無 奈 瀟 湘 香 句 留 滯 王 孫 韻 冷 落 池 塘 殘 夢

句 是 送 君 歸 後 句 南 浦 銷 魂 韻 賴 東 君 能 容 句 醉 卧 展

香 烟 韻 儘 教 更 讀 行 人 遠 也 句 相 伴 連 水 復 連 雲 韻 關

山 道 讀 算 無 今 古 句 客 恨 長 新 韻

此亦與柳詞同惟後段第七
句減一字作七字拗句異

迷神引 樂章集注
中呂調

迷神引 雙調九十七字前段十一句
六仄韻後段十三句六仄韻 柳 永

紅板橋頭秋光暮韻淡日映煙方照韻寒溪蘸碧句繞

垂楊路韻重分飛句攜纖手句淚如雨韻波急隋堤遠

句片帆舉韻倏忽年華改句尚期阻韻暗覺春殘句

漸漸飄花絮韻好晚涼天句長孤負韻洞房閒掩句小

屏空讀無心覩韻指歸雲句仙鄉杳句在何處韻遙夜

香衾暖句算誰與韻知他淡淡約句記得否韻

此詞以此詞為正體有柳詞別首可校若朱詞之多
押兩韻乃變體也此詞前段起句橋頭秋光四字

俱平聲如柳詞別首一葉扁舟輕帆卷朱詞白玉樓
高雲光繞俱與此同惟晁補之詞點點青山紅日暮

日字以入作平後段第十三句知他深深四字俱平
聲如柳詞別首佳人無消息朱詞飛英難拘束俱與
此同惟晁詞燭暗不成眠燭字不字以入作平暗字
去聲獨異至前段第四句後段第三句俱作上一下
三句法如柳詞別首之引金茄怨覺客程勞朱詞之
霽梅林道覺壁華輕晁詞之向煙波路覺阮途窮俱
與此同 晁詞前段第八九句幾點漁燈小迷近塢
幾字近字俱及聲迷字平聲譜內可平可仄據此餘
參朱詞又晁詞前段第十句一片客帆依後段第七
句怪竹枝第十句猿鳥一時啼第十二句燭暗不成
眠客字竹字以入作平不注可反其低字啼字眠字
俱用平聲與諸家異亦不注可平 晁詞句讀正與
此同因汲古閣刻晁詞前段第四句多一回字後段
第八句多一聲字詞律誤編入九十九字內若以柳
詞二首朱詞一首參
校便可正其句讀矣

又一體

雙調九十七字前段十一句
八反韻後段十三句六反韻

朱雍

白玉樓高雲光繞

望極新蟾同照

前邨暮雪霽

梅林道

澗風平

波聲渺喜登眺

疎影寒枝裊

太春早

臨水凝清淺靚妝巧

瘦體傷離

向此縈懷抱

覺壁華輕冰痕小

倦聽寒管轉

嗚咽讀令人老

素光回長亭靜

無塵到煙鎖

橫塘暖

香徑悄

飛英難拘束

任春曉

此與柳詞同惟前段第六句第八句押韻異

醉蓬萊

樂章集注林鍾商趙碻老詞有璧月流光雪消寒峭句名雪月交光韓流詞有玉作山前

冰為水際幾多風
月句名冰玉風月

醉蓬萊

雙調九十七字前段十一句四仄韻後段十二句四仄韻

柳永

漸亭臯葉下

隴首雲飛

素秋新霽

華闕中天

鎖蔥蔥佳氣

嫩菊黃淡

拒霜紅淺

近寶階香砌

玉宇無塵

金莖有露

碧天如水

正值昇平

萬幾多暇

夜色澄鮮

漏聲迢遞

南極星中

有老人呈瑞

此際宸遊

鳳輦何處

度管絃清脆

韻
太液波翻 白
披香簾卷 句
月明風細 韻

此詞以此詞為正體若蘇詞之句讀小異乃變格也
此詞前段起句第五句第八句後段第六句第九

句例作上一下四句法惟劉圻父詞前段第五句一
點和羹信第八句瑞啓千年運後段第九句萬字同

歌詠又王沂孫詞前段第八句聊慰登臨眼後段第
六句誰念幽芳遠仍作五言俱無領字此亦間一為

之不可從 前段第一句劉一止詞正五雲飛仗五
字反聲飛字平聲第三句呂渭老詞裙腰芳草裙字

平聲第四句万俟詠詞絳燭銀鐙絳字反聲第五句
黃庭堅詞鎖楚宮佳麗楚字反聲第六句劉圻父詞

淮海維揚淮字平聲第七句謝道韞詞歸心暗折歸字
平聲暗字反聲第八句楊无咎詞冠中州雙井中字

平聲第九句趙彥端詞東閣詩成束字平聲第十句
謝詞錦袍何處錦字反聲何字平聲結句劉詞高堂

真侶高字平聲後段第一二句万俟詞金闕南邊絲
山北面金字平聲北字仄聲謝詞好在南鄰詩盟酒
社詩字平聲第三句葉夢得詞絃管風高絃字平聲
第五句葉詞曲水流觴曲字仄聲第六句葉詞有山
中行處山字平聲第八句無名氏詞山中古寺山中
二字俱平聲古字仄聲第九句趙礪老詞映山河多
少山字平聲第十句十一句万俟詞太平無事君臣
宴樂平字平聲市字安字俱仄聲結句葉詞重翻新
曲重字平聲譜內可平可仄據此餘參蘇詞至前段
第三句揚无咎詞地靈境勝境字仄聲第四句陳瓘
詞狼山相望山字平聲望字仄聲無名氏詞小雨弄
晴弄字仄聲第六句万俟詞明月逐人逐字入聲後
段第四句趙詞笑花寂寞寂字入聲第六句無名氏
詞作江南一瑞一字入聲結句謝詞又成浩歎浩字
仄聲或以入作平或偶
然誤用俱不校注平仄

又一體

雙調九十七字前後段各十一句四仄韻

蘇軾

笑勞生一夢

句 羈旅三年

句 又還重九

韻 華髮蕭蕭

對荒園搔首

韻 賴有多情

句 好飲無事

句 似古人賢守

韻 歲歲登高

句 年年落帽

句 物華依舊

韻 此會應須

爛醉

句 仍把紫菊茱萸

句 細看重嗅

韻 搖落霜風

手栽雙柳

韻 來歲今朝

句 為我西顧

句 酌羽觴江口

會與州人

句 飲公遺愛

句 一江醇酎

韻

此與柳詞同惟換頭四字三句作六字兩句異此詞前段第七句飲字反聲查宋詞此字無用仄聲者

或是吟字之訛故
前譜內不注可仄

鳳凰臺上憶吹簫

列仙傳拾遺云蕭史善吹簫作鸞
鳳之響秦穆公有女弄玉善吹簫

公以妻之遂教弄玉作鳳鳴居十數年鳳凰來
止公為作鳳臺夫婦止其上數年弄玉乘鳳簫
史乘龍去調名取此高
麗史樂志一名憶吹簫

鳳凰臺上憶吹簫

雙調九十七字前段十句
四平韻後段九句四平韻

晁補之

千里相思句 况無百里句

何妨暮往朝還韻

又正是讀

梅初淡泞句

鶯未繇蠻韻

陌上相逢緩轡句

風細細讀

雲日斑斑韻
新晴好白
得意未妨白
行盡春山韻
應

攜後房小妓白
來為我白
盈盈對舞花間韻
便拌却讀

松醪翠滿白
蜜炬紅殘韻
誰信輕鞍射虎白
清世裏讀

曾有人間韻
都休說白
簾外夜久春寒韻

此詞以晁詞為正體若曹詞以下或添聲或減字皆變體也
此詞前後段第四句皆上三下四七字前

結三字一句四字兩句後結三字一句六字一句權無染侯真張炎彭履道詞俱如此填
按張詞前段

第四句猶記得琵琶半面猶字平聲權詞後段第一句應是飛瓊弄玉飛字平聲侯詞第二三句湘裙窄

一鈎龍麝隨鞍一字仄聲龍字平聲彭詞第八九句石城曉數聲又遞寒砧石字仄聲譜內可平可仄據

此餘叅下詞惟張臺卿詞起
二句平仄全異故不校注

又一體

雙詞九十七字前段十句
四平韻後段十句五平韻

曹勛

碧玉煙塘

絳羅豔卉

朱清炎馭升暘

正應運

讀

真人誕節

寶緒靈光

海窟均頒湛露

環佩拱

讀

北極稱觴

歡聲浹

三十六宮

齊奉披香

芬

芳

寶熏如霧

仙仗捧

椒扉秀繞嬾媿

上萬壽

雙鬟妙舞

一部絲簧

花滿蓬萊殿裏

光照坐

尊俎生涼

南山祝

常對化日舒長

韻

此詞句讀悉同晁詞
惟換頭句藏短韻異

又一體

雙調九十七字前段十句
四平韻後段九句四平韻

張臺卿

長天霞散

句

遠浦潮平

句

危闌注目

句

江臯

韻

長記年年

榮遇

句

同是今朝

韻

金鑿兩回命相

句

對清光

讀

頻許

揮毫

韻

雍容久

句

正茶杯初賜

句

香袖時飄

韻

歸去

玉堂深夜

句

泥封罷

句

金蓮一寸才燒

韻

帝語丁寧曾

被

句

華袞親褒

韻

如今漫勞夢想

句

歎塵跡

讀

杳隔仙

整

韻

無聊意

句

強當歌對酒怎消

韻

此與晁詞同惟前後段第四句各減一字第九句各添一字異此詞前段起二句第二字平仄與各家

異若起句作第二句便與晁詞同恐有傳寫之訛故不彙校入圖

又一體

雙調九十六字前段十句四平韻後段九句四平韻

吳元可

更不成愁句何曾是醉句豆花雨後輕陰韻似此心情

自可句多了閒吟韻秋在西樓西畔句秋較淺讀不似

情深韻夜來月句為誰瘦小句塵鏡羞臨韻彈箏舊

家伴侶句記鴈啼秋水句下指成音韻聽未穩讀當時

自誤句又況如今韻那是柔腸易斷句人間事讀獨此

難禁韻 雕籠近白 數聲別似春禽韻

此亦與晁詞同惟前
段第四句減一字異

又一體

雙調九十五字前段十句四
平韻後段十一句五平韻

李清照

香冷金猊白

被翻紅浪白

起來慵自梳頭韻

任寶奩塵

滿白

日上簾鉤韻

生怕離懷別苦白

多少事讀

欲說還

休韻

新來瘦白

非干病酒白

不是悲秋韻

休休韻

這

回去也白

千萬徧陽關白

也則難留韻

念武陵人遠白

煙鎖秦樓韻

惟有樓前流水白

應念我讀

終日凝眸韻

凝眸處句從今又添句一段新愁韻

此與晁詞同惟前後段第四句各減二字換頭句藏短韻後段結句添二字作四字兩句異按趙文白

玉搓成詞前後段第四五句美司花神女有此清閒怪天上冰輪移下塵寰換頭句凭闌幾回澹月後結

三句聊寄與詩人案頭冰雪相看正與此同

又一體雙調九十五字前後段各十句四平韻

張翥

琪樹鏘鳴句春冰碎落句玉盤珠瀉還停韻漸一絲風

嫋白照颺清冥韻疑把紅牙趁節句想有人讀記豆銀

屏韻何須教白琵琶漢女白錦瑟湘靈韻追思舊時

勝賞句醉幾度西湖句山館池亭韻慣倚歌花月句按

舞娉婷韻歲晚相逢客裏句且一尊請同慰漂零韻君

休惜句吳音朔調句盡與吹聽韻

此與李詞同惟換頭句不藏短韻異

夜合花調見琴趣外篇按夜合花合歡樹也唐韋應物詩夜合花開香滿庭調名取此

夜合花雙調九十七字前段十句五平韻後段十句六平韻晁補之

百紫千紅句占春多少句共推絕世花王韻西都萬戶

檀名不為姚黃韻漫腸斷巫陽韻對沈香亭北新粧

韻 記清平調 句 詞成進了 句 一夢仙鄉 韻 天葩秀出

無雙 韻 倚朝暉 句 半如酣醉成狂 韻 無言自省 句 檀心

一點偷芳 韻 念往事情傷 韻 又新豔曾說滌陽 韻 縱歸

來晚 句 君王殿後 句 別是風光 韻

此調始于此詞前後段第六句俱五字換頭第二句

三字第三句六字宋人如此填者止此一詞無別首

可校故可平可仄詳注於添字史詞之下此詞前

後段第八句俱作上一下三句法如史詞之向銷凝

裏把間言語曹詞之慶天

申旦獻南山壽最為合法

又一體

雙調一百字前段十一句五平韻後段十一句六平韻

史達祖

冷截龍腰句偷拏鸞爪句楚山長鎖秋雲韻梅花未落

年年怨入江城韻千嶂碧句一聲清韻枉人間韻兒

女簫笙韻共蒼涼處句琵琶湓浦句長嘯蘇門韻當

時低度西鄰韻天澹闌干欲暮句曾賦高情韻子期老

矣句不堪殢酒重聽韻纖手靜句七星明韻有新聲韻

應更覓驚韻夢回人世句寥寥夜月句空照天津韻

此詞前後段第六句俱作三字兩句較晁詞添二字
換頭第二句六字第三句四字較晁詞添一字史詞

別首柳鎖鶯魂詞周密月地無塵詞俱與此同
周詞前段第五句仙子誤入唐昌子字及聲吳文英

詞第八句翦蠟花壺箭催忙蠟字仄聲周詞第九句
 梨花雲暖梨字平聲後段第三句素手相將素字仄
 聲第五句指痕猶映瑤房猶字平聲
 譜內可平可仄據此餘參所採四詞

又一體

雙調一百字前段十一句五
 平韻後段十二句七平韻

高觀國

斑駁雲開

句

濛濛髮雨過

句

海棠花外寒輕

韻

湖山翠暖

東風正要新晴

韻

又喚醒

句

舊遊情

韻

記年時

讀

今

日清明

韻

隔花陰淺

句

香隨笑語

句

特地逢迎

韻

人

生

韻

好景難并

韻

依舊秋千巷陌

句

花月蓬瀛

韻

春衫

抖擻

句

餘香半染芳塵

韻

念嫩約

句

香難憑

韻

被幾聲

讀

啼鳥驚心

韻

一庭芳草

白

危闌晚日

白

無限消凝

韻

此與史詞添字體同
惟換頭句藏短韻異

又一體

雙調一百字前後
段各十句五平韻

曹勛

星拱堯蒼

白

日臨雲幄

白

曉天初靜

炎曦

香凝翠展

韻

花籠禁殿風遲

韻

綵山高與天齊

韻

奉明主

讀

玉笋

交揮

韻

慶天申

白

九州四海

白

同詠昌時

韻

今年

麥有雙歧

韻

別有琅玕並節

白

深秀聯枝

韻

豐世瑞物

韻

今年

嘉祥效祉熙熙

韻

坐中莫惜沈醉

白

仰三聖

讀

玉德

光輝韻獻南山壽句巖宸萬載句永奉垂衣韻

此亦史詞添字體惟前後段第六七句
合作一句後段第六句又少押一韻異

又一體

雙調九十九字前段十一句
五平韻後段十一句六平韻

孫惟信

風葉敲牕句

露蛩吟甃句

謝孃庭院秋宵韻

鳳屏半掩

釵花映燭紅搖韻

潤玉暖句

膩雲嬌韻

染芳情讀

香

透鮫綃韻

斷魂留夢句

煙迷楚驛句

月落藍橋韻

誰

念賣藥文蕭韻

望仙城路香句

鶯燕迢迢韻

羅衫暗摺

蘭痕粉迹都銷韻

流水遠句

亂花飄韻

苦相思讀

寬

盡香腰韻 幾時重恁白 玉驄過處白 小袖輕招韻

此亦史詞添字體惟後段第二句減一字異按吳文英柳眼河橋詞後起三句十年一夢淒涼似西湖燕

去吳館葉荒正與此同

採明珠

曹植洛神賦或採明珠調名取此宋史樂志曲破中呂調採明珠

採明珠

雙調九十七字前段九句四仄韻後段十一句七仄韻

杜安世

雨乍收讀

小院塵消白

雲淡天高露冷韻

坐看月華生

射玉樓清瑩韻

蟋蟀鳴金井韻

下簾幃讀

悄悄空階

敗葉墜風白

惹動閒愁白

千端萬緒難整韻

秋夜

永韻涼天迴韻可不念光景韻嗟薄命韻倏忽少年句

忍教孤另韻鐙閃紅牕影韻步回廊韻嬾入香閨句暗

落淚珠滿面句誰人知我句為伊成病韻

此調惟此一詞
無別首可校

慶清朝一作慶清朝

慶清朝雙調九十七字前後段各十句四平韻

王觀

調雨為酥句催冰做水句東君分付春還韻何人便將

輕暖句點破殘寒韻結伴踏青去好句平頭鞵子小雙

驚韻煙韻郊外句望中秀色句如有無間韻晴則箇韻

陰則箇句餽飮得天氣句有許多般韻須教撩花撥柳韻

爭要先看韻不道吳綾繡鞦句香泥斜沁幾行斑韻

東風巧句盡收翠綠句吹上睂山韻

此調前後段第四五句惟王詞作上六下四宋人如此填者甚少史詞作上四下六曹詞李詞前段用王

詞體後段用史詞體而宋人依史詞體者為多故可平可仄詳注史詞之下譜內四詞字數韻脚俱同

惟句法有異耳今各注明分為四體編入此詞前後段第四五句俱上六下四換頭句六字析腰

又一體雙調九十七字前後段各十句四平韻

史達祖

墜絮萼萍白狂鞭孕竹白偷移紅紫池亭韻餘花未落

白似供殘蝶經營韻賦得送春詩了白夏帷攔斷綠陰

成韻桑麻外白乳鴉穉燕白別樣芳情韻荀令舊香

易冷白歎俊遊疎嬾白枉是銷凝韻塵侵謝屐白幽徑

斑駁苔生韻便覺寸心尚老白故人前度漫丁寧韻空

相悞白祓蘭曲水白桃菜東城韻

此詞前後段第四五句俱上四下六換頭句六字不折腰李后厚王沂孫張炎三詞俱與此同按李詞

前段第二句地鍾上瑞地字仄聲第五句幾曾鶴髮貂冠鶴字仄聲王詞第六句前度綠陰載酒前字平

聲李詞後段起句運慶今朝初度運字仄聲今字初
字俱平聲王詞第六句顛倒絳英滿徑顛字平聲張
詞第七句好詩盡在夕陽山盡字仄聲譜內可平可
仄據此餘參曹李二詞曹詞前段起句平仄與諸
家異不為參校第九句幄字入聲張詞後段第二句
待攜琴獨去獨字入聲俱以入作平亦不注可仄

又一體

雙調九十七字前後
段各十句四平韻

曹勛

絳羅縈色句茸金麗蕊句秀格壓盡羣芳韻人間第一

嬌嫵白深紫輕黃韻乍過夜來穀雨句盈盈明豔惹天

香韻春風暖白寶幄競倚句名稱花王韻朝檻五雲

擁秀句護曉日白偏宜翠幙高張韻穠姿露葉句臨賞

須趁韶光韻。最喜鑑鸞初試句。一枝姚魏插宮妝韻。燃

絳蠟句。共花拌醉句。莫靳瑤觴韻。

此詞前段用五詞體後段用史詞體
惟後段第二句三字第三句六字異

又一體

雙調九十七字前後
段各十句四平韻

李清照

禁幄低張句。彤闈巧護句。就中獨占殘春韻。容華淡泞

綽約句。俱見天真韻。待得羣花過後句。一番風露曉妝

新韻。妖嬈態句。妒風笑月句。長帶東君韻。東城邊韻

南陌上句。正日烘池館句。競走香輪韻。綺筵散日句。誰

人可繼芳塵韻更好明光宮殿句幾枝先近日邊句
韻

金尊倒句拌了盡燭句不愛黃昏韻

此與曹詞同惟換頭作三字兩句第二三句作五字一句四字一句仍用王詞體異

黃鸝繞碧樹

調見清真樂府

黃鸝繞碧樹

雙調九十七字前段十句四仄韻後段八句五仄韻

周邦彥

雙闕籠佳氣句寒威日晚句歲華將暮韻小院閒庭句

對寒梅照雪句淡煙凝素韻忍當迅景句動無限讀傷

春情緒韻猶賴是讀上苑風光漸好句芳容將照韻

草莢蘭芽漸吐韻且尋芳讀更休思慮韻這浮世讀甚

驅馳利祿句奔競塵土韻縱有魏珠照乘句未買得流

年住韻爭如盛飲流霞句醉餽瓊樹韻

按方千里揚澤民陳允平皆無和詞宋人亦無填此調者其句讀平仄宜依之

帝臺春唐教坊曲名宋史樂志琵琶曲有帝臺春屬無射宮

帝臺春雙調九十七字前段十句五反韻後段十一句七反韻

李甲

芳草碧色韻萋萋徧南陌韻暖絮亂紅句也似知人句

春愁無力韻憶得盈盈拾翠侶白共攜賞讀鳳城寒食

到今來白海角逢春白天涯倦客韻愁旋釋韻還

似織韻淚暗拭韻又偷滴韻漫倚徧危闌白儘黃昏白

也只是讀暮雲凝碧韻拌則而今已拌了白忘則怎生

便忘得韻又還問鱗鴻白試重尋消息韻

此調惟此一詞
無他首可校

瑤臺第一層

宋陳師道後山詩話武才人出慶壽宮
裕陵得之會教坊獻新聲為作詞號瑤

臺第一層

一層

瑤臺第一層

雙調九十七字前段十句四
平韻後段十一句六平韻

張元幹

寶歷祥開句飛練上讀青冥萬里光韻石城形勝句秦

淮風景句威鳳來翔韻臘餘春色早句兆鈞璜讀賢佐

興王韻對熙旦句正格天同德句全魏分疆韻熒煌

韻五雲深處句化鈞獨運斗魁旁韻繡裳龍尾句千官

師表句萬事平章韻景鐘文瑞世句醉尚方讀難老天

漿韻慶垂裳韻看雲屏間坐句象笏堆牀韻

此詞平仄祇有張詞
別首及趙詞可校

又一體

雙調九十八字前段十句四
平韻後段十一句六平韻

張元幹

江左風流

白

鍾間氣

讀

洲分二水長

韻

鳳凰臺畔

白

投

懷玉燕

白

照社神光

韻

豆花初秀雨

白

散暑空

讀

洗出

秋涼

韻

慶生誕

白

正圓蟾呈瑞

白

仙粟飄香

韻

看揚

揆文擢藻

白

看乘雲跨鶴下鵷行

韻

紫樞將命

白

紫

微加綉

白

常近君王

韻

舊山同梓里

白

荷月旦

讀

久已

平章

韻

九霞觴

韻

薦刀圭丹餌

白

袞繡朝裳

韻

此與實歷祥開詞同惟
後段第三句添一字異

又一體

雙調九十八字前段十句五
平韻後段十一句六平韻

趙與鐸

嶰管聲催

人報道

嫦娥步月來

鳳銜鸞炬寒

輕簾箔

光泛樓臺

萬年正春未老

更傍那日

月蓬萊

從仙仗

看星河銀界

錦繡天街歡

陪千官萬騎

九霄人在五雲堆

赭袍光裏

星

毬宛轉

花影徘徊

未央宮漏永

散異香龍闕

崔嵬

翠輿回

奏仙韶歌吹

寶殿尊壘

此亦與寶曆祥開詞同惟前段起句用韻第六句添一字異

暗香

宋姜夔自度仙呂宮曲詠梅花作也張炎以此詞詠荷花更名紅情

暗香

雙調九十七字前段九句五仄韻後段十句七仄韻

姜夔

舊時月色

韻

算幾番照我

句

梅邊吹笛

韻

喚起玉人

句

不管清寒與攀摘

韻

何遜而今漸老

句

都忘却

韻

春風

詞筆

韻

但怪得

韻

竹外疎花

句

香冷入瑤席

韻

江國

正寂寂

韻

歎寄與路遙

句

夜雪初積

韻

翠尊易泣

韻

紅萼無言耿相憶

韻

長記曾攜手處

句

千樹壓

韻

西湖

寒碧

韻

又片片

讀

吹盡也

句

幾時見得

韻

卷二十五

此調始自此詞有趙以夫吳文英陳允平張炎諸詞
可校按張詞前段第二三句抱孤琴思遠幾番彈

徹孤字思字俱平聲陳詞第五句間數星河手堪摘
閒字平聲趙詞第六句為問玉堂富貴玉字仄聲張

詞第七句點消魂恨聽啼鴉點字仄聲魂字平聲張
詞第八句想少陵還歎飄零還字平聲陳詞煙淑闊

雲遠波平煙字平聲張詞後段第一二句憶昨更情
惡憶字仄聲第三句漫認著梅花梅字平聲趙詞第

四句雲弄疎影雲字平聲張詞第七句一自飄零去
後一字仄聲趙詞將見青青如豆如字平聲張詞第

八句有羈懷未須輕說有字未字俱仄聲羈字懷字
俱平聲張詞第九十句莫相忘堤上柳此時共折相

忘二字俱平聲又一首便到此歸未得幾曾忘却忘
字平聲譜內可平可仄據此餘參下詞此詞後段

第八句陳詞作古今但雙流一碧
一字以入作平故不參校入譜

又一體

雙調九十七字前段九句
五仄韻後段十句七仄韻

張炎

無邊香色

韻

記涉江自采

句

錦機雲密

韻

翦翦紅衣

句

學舞波心舊曾識

韻

一見依然似語

句

流水遠

讀

幾回

空憶

韻

看亭亭

讀

倒影窺妝

句

玉潤露痕濕

韻

閒立

翠屏側

韻

愛白人弄芳

句

背酣斜日

韻

料應太液

韻

三十六宮土花碧

韻

清興後

讀

風更爽

句

無數滿

讀

汀

洲如昔

韻

汎片葉

讀

煙浪裏

句

卧橫紫笛

韻

此與姜詞同惟後段第七句作折腰句法異

夢芙蓉

吳文英自度曲題趙昌所畫芙蓉作也因詞有夢斷瓊仙句故名夢芙蓉

夢芙蓉

雙調九十七字前後段各十句六仄韻

吳文英

西風搖步綺

韻記長堤驟過

韻紫騮十里

韻斷橋南岸

白人在晚霞外

韻錦溫花共醉

韻當時曾共秋被

韻自

別霓裳

韻想紅消翠冷

韻霜枕正慵起

韻慘淡西湖

柳底

韻搖蕩秋菟

韻夜月歸環佩

韻畫圖重展

韻驚認

舊梳洗

韻去來雙翡翠

韻難傳眼恨眉意

韻夢斷瓊仙

白
帳雲深路香
白
城影照流水
韻

此調只此一詞
無別首可校

西子妝

張炎詞序吳夢窓自製此曲或加慢字

西子妝

雙調九十七字前段十句五反韻後段九句六反韻

吳文英

流水麴塵

白
豔陽酷酒

白
畫舸遊情如霧

韻
笑拈芳草

不知名

白
乍凌波

讀
斷橋西堍

韻
垂楊漫舞

韻
總不解

請
將春繫住

韻
燕歸來

白
問綵繩纖手

白
如今何許

歡盟誤

韻
一箭流光

白
又趁寒食去

韻
不堪衰鬢著

飛花白。傍綠陰讀。冷煙深樹韻。元都秀句韻。記前度讀。

劉郎曾賦韻。最傷心白。一片孤山細雨韻。

此調始自此詞有張炎詞一首可校按張詞前段起三句白浪搖天青陰漲地一片野懷幽意白字野字俱仄聲搖字青字俱平聲第四句楊花點點是春心楊字平聲點字反聲第七句有誰識朝來清氣誰字清字俱平聲第九句甚流光輕擲流字平聲後段第三句隔鴉閒門閉門字平聲第四句漁舟何似莫歸來漁字平聲第五句想桃源路通人世桃字平聲第七句十年事都消一醉千字平聲一字反聲結句愁落鷓聲萬里愁字平聲譜內可平可反據此

玉京謠

吳文英自度曲自注夷則商犯無射宮按枕中書玉京在大羅天之上李白詩有手把芙蓉

蓉朝玉京句此文英贈陳藏一詞見隨隱漫錄蓋賦京華羈旅之況故借玉京以為調名

玉京謠

雙調九十七字前段十句五仄韻後段九句五仄韻

吳文英

蝶夢迷清曉句萬里無家句歲晚貂裘敝韻載取琴書

長安間看桃李韻爛錦繡讀人海花場句任客燕讀

飄零誰計韻春風裏韻香泥九陌句文梁孤壘韻微

吟怕有詩聲句翳鏡慵看句但小樓獨倚韻金屋千嬌

從他鴛暖秋被韻蕙帳移讀煙雨孤山句待對景讀

落梅清泚韻終不似韻江上翠微流水韻

此調創自此詞
無別首可校

被花惱

楊纘自度曲因詞中有
被花惱句取以為名

被花惱

雙調九十七字前後
段各九句四仄韻

楊纘

疎疎宿雨釀輕寒
簾幙靜垂清曉
寶鴨微溫瑞煙

少韻簷聲不動
春禽對語
夢怯頻驚覺
敲珀枕

倚銀牀
半牕花影明
東照
惆悵夜來風
生

怕嬌香混瑤草
披衣便起
小徑迴廊
處處都行

到韻正千紅萬紫競芳妍
又還似
年時被花惱韻

驀忽地句省得而今雙鬢老韻

此調祇此一詞
無別首可校

綠蓋舞風輕

調見蕩洲漁笛譜周
密詠荷花自度曲也

綠蓋舞風輕

雙調九十七字前段十一句
四仄韻後段十句五仄韻

周密

玉立照新妝句翠蓋亭亭句凌波步秋綺韻真色生香

句明璫搖淡月句舞袖斜倚韻耿耿芳心句奈千縷讀

晴絲縈繫韻恨開遲句不嫁東風句顰怨嬌蕊韻花

底韻漫卜幽期句素手採珠房句粉豔初洗韻雨濕鉛

腮句碧雲深讀暗聚軟綃清淚韻訪藕尋蓮句楚江遠

讀相思誰寄韻棹歌回句衣露滿身花氣韻

此調祇此一詞
無別首可校

月邊嬌調見蒼洲漁笛
譜周密自度曲

月邊嬌雙調九十七字前段十句
四仄韻後段十句五仄韻

周密

酥雨烘晴句早柳晒嬌翠句蘭芽愁醒韻九街月淡句

千山夜暖句十里寶光花影韻步韞塵凝句送豔笑讀

爭誇輕俊韻笙簫迎曉白翠幙卷讀天香宮粉韻少

年韋曲疎狂白絮花蹤跡白夜蛾心性韻戲叢圍錦白

鐙簾轉玉白拌却舞勾歌引韻前歡漫省韻又輦路讀

東風吹鬢韻醺醺倚醉白任夜深春冷韻

此調祇此一詞
無別首可校

松梢月詞見曹勛松隱集因詞有喜
挹蟾華當松頂句取以為名

松梢月雙調九十七字前段十句
五平韻後段十句四平韻

曹勛

院靜無聲韻天邊正皓月白初上重城韻羣木搖落白

松路徑暖風輕

韻

喜挹蟾華當松頂

句

照謝閣

讀

細影

縱橫

韻

杖策徐步

句

空明裏

句

但襟袖皆清

韻

恍如

臨異境

句

漾鳳沿岸闊

句

波淨魚驚

韻

氣入層漢

句

疑

有素鶴飛鳴

韻

夜色徘徊遲宮漏

句

漸坐久

讀

露濕金

莖

韻

未忍歸去

句

聞何處

句

更吹笙

韻

此曹勛自度曲無別詞可校

前後段第六句俱仄仄平平平平仄例作拗體填者辨之

四檻花

調見曹勛松隱集

四檻花

雙調九十七字前段十二句六平韻後段十一句五平韻

曹

勛

鴛瓦霜凝韻 獸鑪煙冷句 瑣牕漸明韻 芙蓉紅暈減句

疎篁曉風清韻 睡覺猶眠句 怯新寒句 仍宿酒句 尚有

餘醒韻 擁閒衾韻 先記早梅糝糝句 流水泠泠韻 須

知歲月堪驚韻 最難管韻 霜華滿鏡生韻 心地還自樂

白誰能問枯榮韻 一味情塵句 指麾盡句 人間世句 更

沒虧成韻 惟蕭散句 眠食外句 且樂昇平韻

此亦曹勣自度
曲無別首可校

長亭怨慢

姜夔自度中呂宮曲
或作長亭怨無慢字

長亭怨慢

雙調九十七字前後段各九句五仄韻

姜夔

漸吹盡

讀

枝頭香絮

韻

是處人家

句

綠深門戶

韻

遠浦

縈迴

白

暮帆零亂向何處

韻

閱人多矣

白

誰得似

讀長

亭樹

韻

樹若有情時

白

不會得

讀

青青如許

韻

日暮

韻

望高城不見

白

只見亂山無數

韻

韋郎去也

白

怎忘

得

讀

玉環分付

韻

第一是

讀

早早歸來

白

怕紅萼

讀無

人為

韻

主算只有并刀

句

難翦離愁千縷

韻

此調創自姜夔應以此詞為正體周密王沂孫俱照此填若周詞別首之句法小異張詞之添字減字皆

變格也

按王詞前段起三句泛孤艇東臯過徧尚

記當日綠陰門巷過字日字俱仄聲張詞笑海上白

鷗盟冷飛過前灘又顧秋影海字顧字俱仄聲張詞

後起三句歸去問當初鷗鷺幾度西湖霜露鷗字西

字俱平聲譜內可平可仄據此餘參所採三詞

前段第五句白字法微拗向字必須仄聲各家皆然

又一體

雙調九十七字前段九句
六仄韻後段九句五仄韻

周密

記千竹萬荷深處韻綠淨池臺白翠涼庭宇韻醉墨題

香白閒簫橫玉盡吟趣韻勝流星聚韻知幾誦讀燕臺

白韻零落碧雲空白歎轉眼讀歲華如許韻凝竚韻

望瀟瀟一水白夢到隔花牕戶韻十年舊事白儘消得

讀庚郎愁賦韻燕樓鶴表半漂零句算惟有讀盟鷗堪

語韻漫倚徧河橋句一片涼雲吹雨韻

此與姜詞同惟前段第六句多押一韻
後段第六句不作上三下四句法異

又一體

雙調九十七字前段九句
六仄韻後段九句七仄韻

張炎

記橫笛讀玉關高處韻萬里沙寒句雪深無路韻破却

貂裘句遠遊歸後與誰語韻故人何許韻渾忘了讀江

南舊雨韻不擬重逢句應笑我讀飄零如羽韻同去

韻釣珊瑚海樹韻底事又成行旅韻煙蓬斷浦韻更幾

點讀戀人飛絮韻如今又讀京洛尋春句定應被讀薇

花留住韻且莫把孤愁句說與當時歌舞韻

此詞前段第七句較姜詞添一字第八句較姜詞減一字前段第六句後段第二句第四句皆押韻較姜

詞多三韻按張別首跨匹馬東瀛煙樹詞正與此同

又一體雙調九十七字前段九句四反韻後段九句五反韻張炎

望花外讀小橋流水句門巷悵悵句玉簫聲絕韻鶴去

臺空句佩環何處弄明月韻十年前事句愁千折讀心

情頓別韻露粉風香句誰為主讀都成消歇韻淒咽

韻

小○牕○分○袂○處○
白○同○把○帶○駕○親○結○
韻○江○空○歲○晚○
白○便○忘○

了○
讀○尊○前○曾○說○
韻○恨○西○風○
讀○不○庇○寒○蟬○
白○便○掃○盡○
讀○一○

林○殘○葉○
韻○謝○楊○柳○多○情○
白○還○有○綠○陰○時○節○
韻○

此與橫笛玉關詞同惟前段起句不押韻又前
段第六句後段第二句第四句俱不押韻異

玉簫涼
調見梅
詞

玉簫涼
雙調九十七字前後
段各十句五平韻

史達祖

秋○是○愁○鄉○
韻○自○錦○瑟○斷○絃○
白○有○淚○如○江○
韻○平○生○花○裏○活○

白○奈○舊○夢○難○忘○
韻○藍○橋○雲○樹○正○綠○
白○料○抱○月○
讀○幾○夜○眠○

香韻河漢阻白但鳳音傳恨白闌影敲涼韻新妝韻

蓮嬌試曉白梅瘦破春白因甚却扇臨牕韻紅巾銜翠

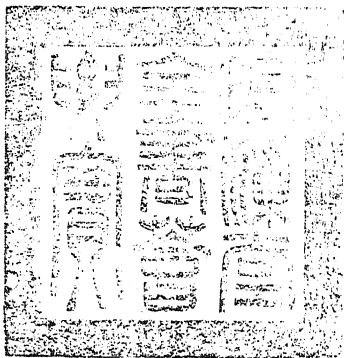
翼白早弱水茫茫韻柔情各自未翦白問此去讀莫負

王昌韻芳信準白更敢尋讀紅杏西廂韻

此調無別詞可校 前段第五句後段第六句皆
五字例作上一下四白法與上句五言者不同



御定詞譜卷二十五



總校官庶吉士臣張能照

校對官中書臣潘奕雋

校對官待詔臣胡士震

謄錄監生臣湯汝梅

謄錄監生臣陳山琨

繪圖監生臣孫大儒